

Acca Style Kitchen

-SPICE-

取扱説明書（保証書付属）

この度は Acca オリジナルコンパクトキッチン「SPICE」をお買い上げいただき、誠にありがとうございます。

○ご使用前に、この取扱説明書と保証書をよくお読みの上、正しくお使いください。

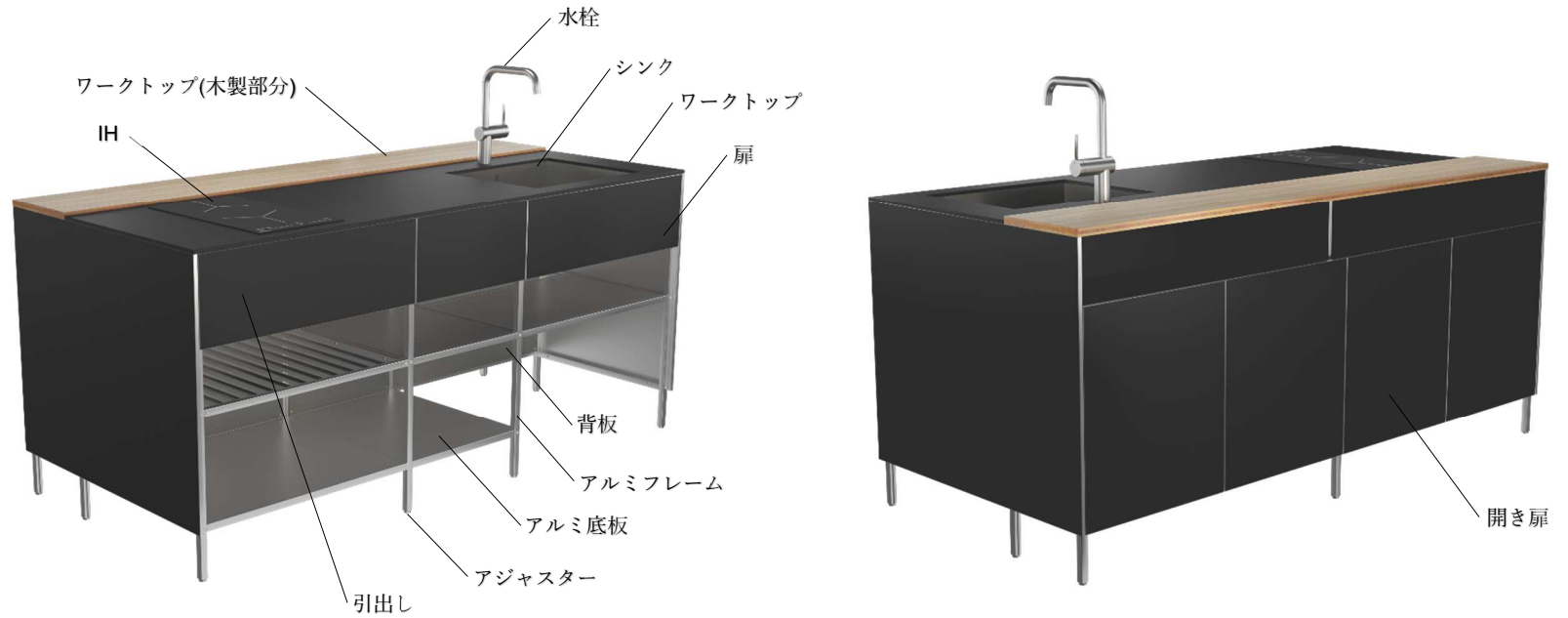
特に、「注意事項」については、ご使用前に必ずお読みください。

○保証書に販売店名、お引渡し日等が記入されていることを必ずお確かめください。

目次

各部の名称	お手入れ方法	調整方法
各部の名称……………3	全体の毎日のお手入れ……………8	引出し……………11.12
注意事項……………4	FENIX(ワークトップ及び扉)……………8	開き扉……………13.14
使い方	ワークトップ(木製部分)……………9	保証書……………15.16
ワークトップ及び扉……………5	シンク……………9	アフターサービスについて……………17
ワークトップ(木製部分)……………5	排水口……………10	部品、消耗品の販売について……………17
シンク……………5	アルミフレーム……………10	
排水口……………6	アルミ底板……………10	
アルミフレーム……………6	引出し……………10	
アルミ底板……………6	背板……………10	
引出し……………7	水栓……………別紙参照	
開き扉……………7	IH……………別紙参照	
水栓……………別紙参照		
IH……………別紙参照		

各部の名称



注意事項

1. キッチンをご使用の際は取扱説明書を良く読み、正しくご使用ください。

…使い方を誤るとケガ、火災、水漏れ、事故や故障などの恐れがあります。

2. 熱い鍋や、やかん、オープンの皿などを直接置かない

…変色、変形、ひび割れの原因になります。

3. 固いものや砂、泥などにより擦り傷がつく場合があります。

4. 水に濡れたまま放置しない

…水滴による落ちにくい水垢付着の原因になります。

ご使用後は水滴が残らないように拭き上げてください。

5. 扉や引出しに乗らない

…ヒンジ等の金物の破損やケガをする恐れがあります。

6. 扉を大きく開けすぎない

…開き角度 107° 以上開くと破損、ケガをする恐れがあります。

7. 扉開閉時にヒンジを触らない

…ヒンジに指を挟みケガをする恐れがあります。

8. 高温の油や熱湯を流さない

…排水金物が傷んで水漏れや詰まりの原因になります。

また、ステンレスの熱膨張により”ポーン”と音がすることがありますが、

製品に問題はありませぬ。

9. 加熱中に離れたり、外出、就寝をしない

…調理中のものが以上加熱し火災等予期せぬ事故の原因になります。

10. コンセントに水をかけない

…漏電やショート、火災の原因になります。

11. 扉を閉めたキャビネット内で電気製品を使用しない

12. スメリ取り剤の使用禁止

…市販のゴミカゴ用スメリ取り剤は塩素ガスを発生させ、

シンク周辺のステンレスがサビる場合があります。

13. シンクの中に長時間水を放置しない

…シンクの裏側に結露する恐れがあります。

14. 扉が傾いたりガタついてるときはヒンジの調整をする。

15. キッチンの角に頭や体をぶつけないように注意する

…キッチン部品の破損や思いがけないケガをする恐れがあります。

16. ワークトップに乗らない

…破損してケガをする恐れがあります。

17. ワークトップに強い衝撃を与えない

…包丁などの鋭利な物をあてたり、フライパン等重いものを落としたりすると

破損しケガをする恐れがあります。

使い方

○ワークトップ

- ・ワークトップをまな板代わりにしないでください。
- ・調理直後の熱いフライパンや鍋を直接または、濡れたタオル等の上に置かないでください。
- ・強い衝撃を与えないでください。
- ・シンナー、ベンジン、中性洗剤以外の洗剤(酸性洗剤、アルカリ性洗剤、塩素系洗剤)、漂白剤は使用しないでください。

○ワークトップ(木製部分)

- ・ワークトップをまな板代わりにしないでください。
- ・調理直後の熱いフライパンや鍋を直接または、濡れたタオル等の上に置かないでください。
- ・強い衝撃を与えないでください。
- ・シンナー、ベンジン、中性洗剤以外の洗剤(酸性洗剤、アルカリ性洗剤、塩素系洗剤)、漂白剤は使用しないでください。

○シンク

- ・金属タワシ、ナイロンタワシ、粉末クレンザー、磨き粉は使用しないでください。傷の原因になります。
- ・包丁、缶詰等の金属製のものを水に濡れたまま放置しないでください。もらいサビの原因になります。
- ・醤油、ソース等の塩分を含んだ調味料が付着したときは綺麗にふき取ってください。サビの原因になります。
- ・白くこびりついた斑点状のものは水中のマグネシウムやカルシウム分が水分の乾燥で石のように強固に付着したものです。元は水の成分なので安心してご使用頂けますが、長時間放置しないでください。

○排水口

- ・熱湯や熱した油を流さないでください。

排水口の部品が熱により変形し、つまりや破損、水漏れの原因になります。

- ・網かごに付着した汚れは毎日取り除き洗浄してください。

カビやサビの原因になります。

○アルミフレーム

- ・金属タワシ、ナイロンタワシ、粉末クレンザー、磨き粉は使用しないでください。傷の原因になります。

- ・テープやシールを貼らないでください。

跡が残ったり汚れの付着原因になります。

- ・濡れたまま放置しないでください。

- ・フレームに蒸気をあてたままにしないでください。内部の機器の故障や部品の破損、腐食の原因になります。

○アルミ底板

- ・金属タワシ、ナイロンタワシ、粉末クレンザー、磨き粉は使用しないでください。傷の原因になります。

- ・鋭利な物や固いものを引きずらないでください。傷の原因になります。

- ・濡れたまま放置しないでください。

○引出し

- ・濡れたタオルをかけないでください。
- ・物が挟まったまま無理に引出しの開閉を行わないでください。傷や破損、ケガの原因になります。
- ・引出し内部に物を詰めすぎないようにしてください。また、極力偏りのないように収納してください。
過度に荷重の偏りがあると引出しがスムーズに開閉しなくなる恐れがあります。

○開き扉

- ・濡れたタオルをかけないでください。
- ・物が挟まったまま無理に引出しの開閉を行わないでください。傷や破損、ケガの原因になります。
- ・開き扉を可動域以上に開けないでください。
- ・扉の開閉を無理に行わないでください。金物の破損、ケガの原因になります。

お手入れ方法

○日頃のお手入れ(全体)

- ・乾拭きをしてください。
- ・水滴や汚れはその都度ふき取るのが原則です。特にシンクまわりの扉は水滴が付着しやすいので注意して、水滴はすぐにしっかりとふき取ってください。
- また、油汚れなどはお手入れが早いほど簡単に落とせます。
 - ・「軽い汚れ」… 固く絞った布でさっと水拭きをし、乾拭きをしてください。
 - ・「落ちにくい汚れ」… 油汚れなど落ちにくい汚れは、柔らかい布に中性洗剤を湿らせ、固く絞って拭き取ってください。

その後、洗剤が残らないように水拭きをし、乾拭きして下さい。

※薬品を使用して拭かないでください。変色や変質の原因になります。

○ワークトップ及び扉(FENIX)

- ・温水または中性洗剤を使用し、湿らせた布で拭いてください。
- ・古い汚れや乾燥した汚れ、または固着した汚れにはマジックスポンジや柔らかい布を使用して取り除きます。
 - ・「頑固な汚れと小さな傷」

FENIX の表面には独自の非多孔性の外層があり、簡単な日常メンテナンスとクリーニングで綺麗に保つことができます。

小さな傷についてもマジックスポンジで磨くことで修復することができます。

スポンジは乾いた状態でも少し湿らせた状態でも使用できます。

※各 SPICE シリーズの扉エッジ及び裏面、Silver Thyme の扉表面はアルミ製…アルミ底板のお手入れ方法参照。

※Silver Thyme の天板はステンレス製…シンクのお手入れ方法参照。

○ワークトップ(木製部分)

- ・乾拭きをしてください。
- ・汚れが付着した場合は水拭きをした後、乾拭きをして水分をふき取ってください。
※濡れた状態で放置すると膨れの原因になります。
- ・金属製タワシや粉末クレンザーは使用しないでください。キズの原因になります。

○シンク

- ・乾拭きをしてください。

・「落ちにくい汚れや水垢」

こびりつきなどの落ちにくい汚れや水垢は水に浸した後、中性洗剤をつけて歯ブラシなどでこすり落とします。

その後水で十分に洗い落としてから乾いた布で水分を拭き取ります。

それでも落ちにくい場合は、粒子の細かいクリームクレンザー(液体)を使用してこすりだします。

その後水拭きしてクリームクレンザーを完全に拭き取り、最後に乾いた布で水分を完全に拭き取ってください。

・「傷がついた場合」

柔らかい布又はスポンジにクリームクレンザーに付け磨きます。

その後水拭きしてクリームクレンザーを完全に拭き取り、最後に乾いた布で完全に拭き取ります。

・「サビが付着した場合」

柔らかい布又はスポンジにクリームクレンザーを付けてこすり落します。その後、水拭きしてクリームクレンザーを完全に拭き取り、

最後に乾いた布で水分を完全に拭き取ります。落ちにくい場合は歯ブラシなどを使用します。

※ヘアライン仕上げの目方向に沿って磨いてください。

○排水口

- ・内部のゴミを都度取り除きます。
- ・網かご、排水プレートを中性洗剤で洗いしっかりと流水にかけ、洗剤を洗い流してください。
※食器洗い機に入れないでください。変色する恐れがあります。

○アルミフレーム

- ・付着した汚れ、油分は乾いた布でふき取ってください。
- ・特にひどい汚れは、布にアルコールを浸して拭きあげてください。

○アルミ底板

- ・付着した汚れ、油分は乾いた布でふき取ってください。
- ・特にひどい汚れは、布にアルコールを浸して拭きあげてください。

○引出し

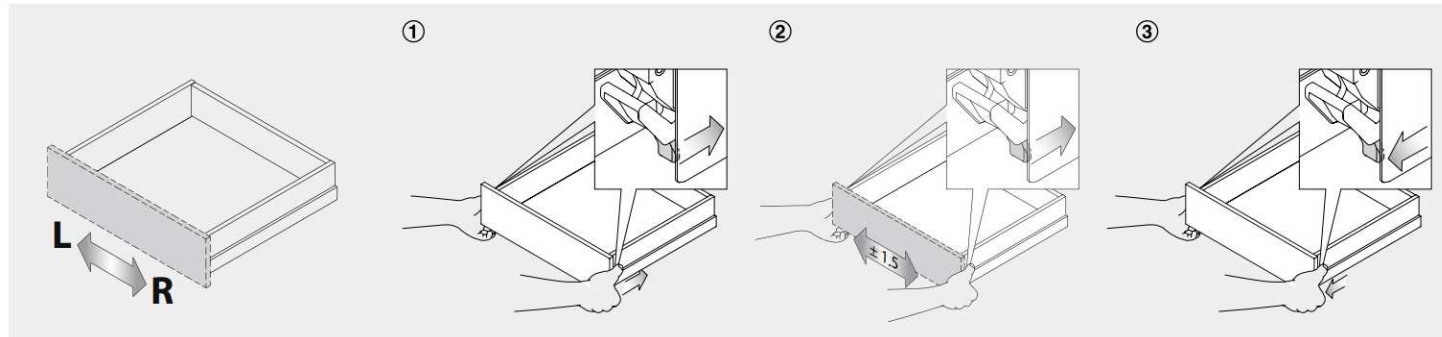
- ・内部はゴミを取り除き、付着した汚れ、油分は乾いた布でふき取ってください。
- ・特にひどい汚れは、布にアルコールを浸して拭きあげてください。

○背板

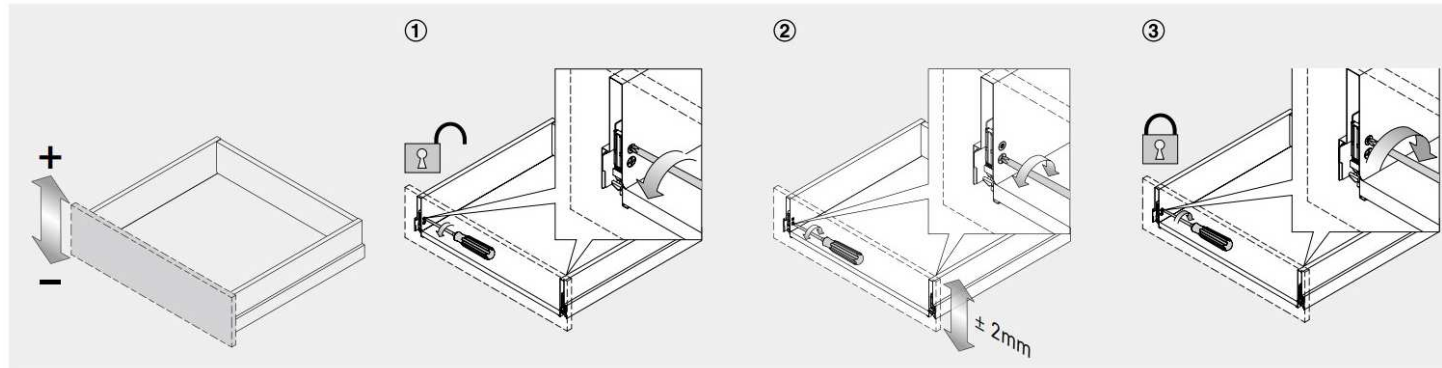
- ・付着した汚れ、油分は乾いた布でふき取ってください。
- ・特にひどい汚れは、布にアルコールを浸して拭きあげてください。

調整方法

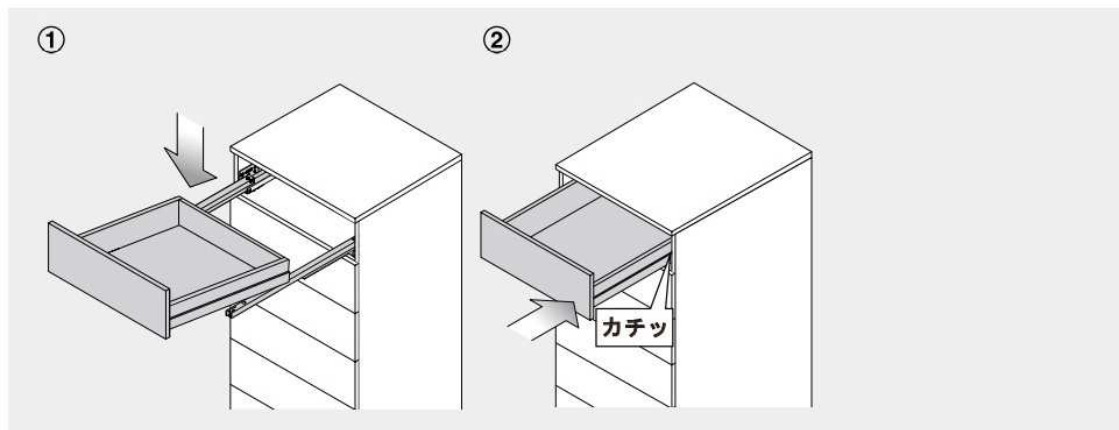
引出し(左右調整)



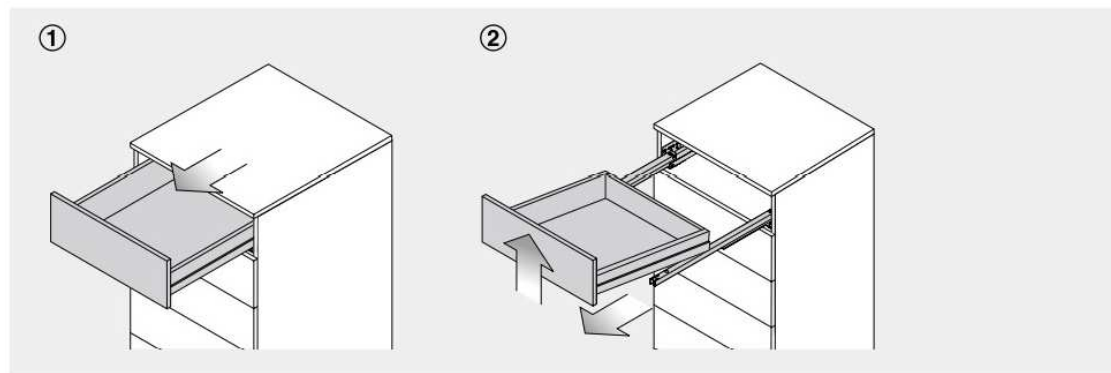
引出し(上下調整)



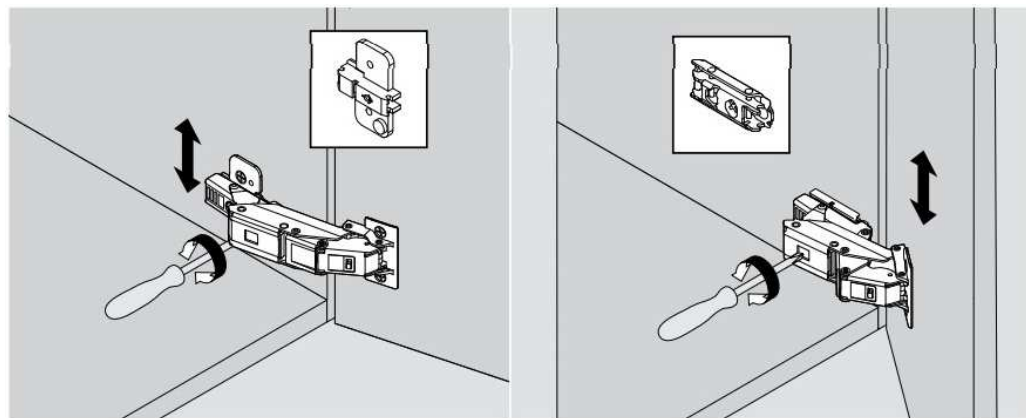
引出し取付方法



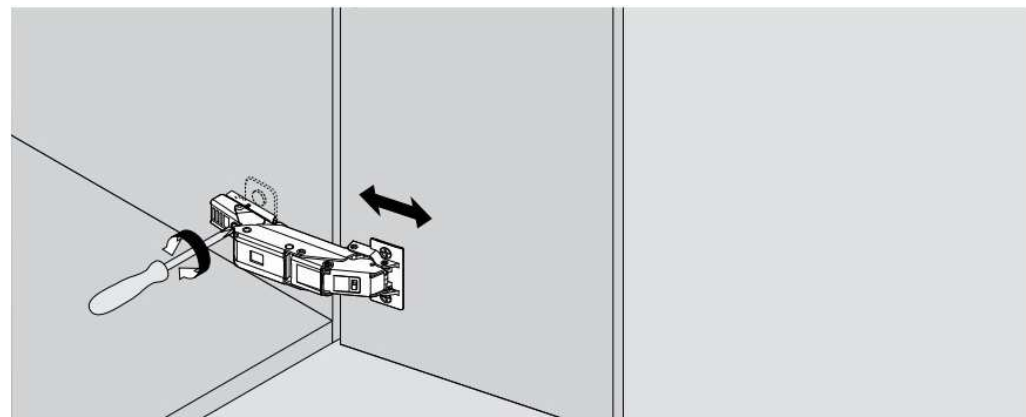
引出し取り外し方法



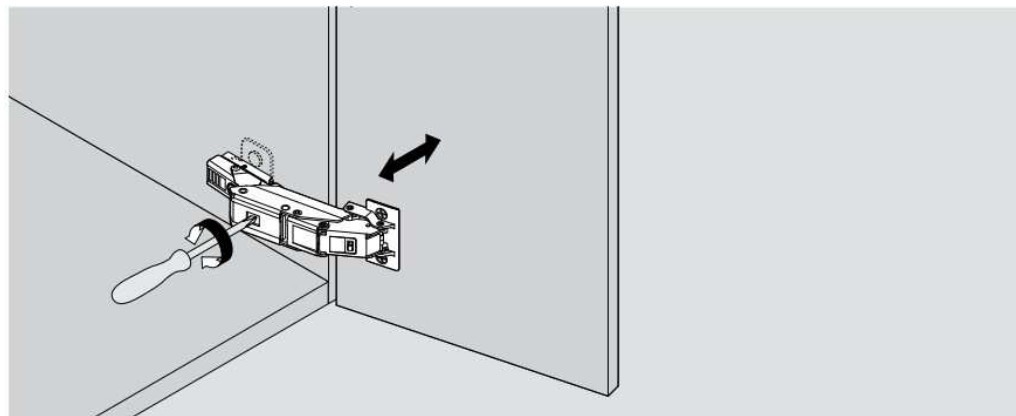
ヒンジ(上下調整)



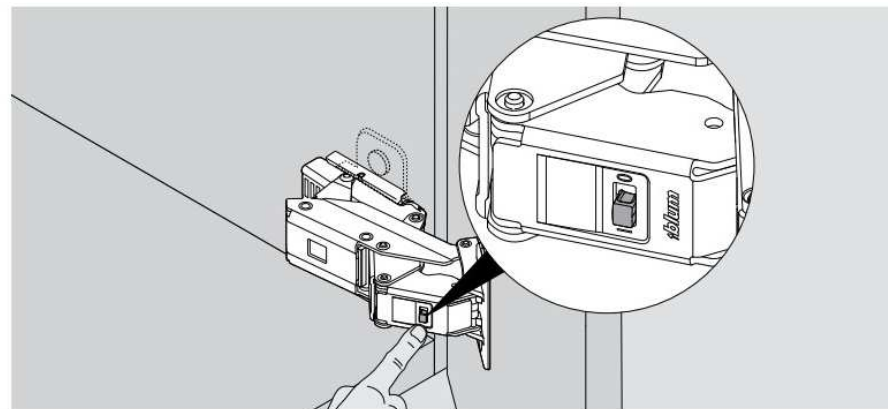
ヒンジ(前後調整)



ヒンジ(左右調整)



ヒンジ(ソフトクローズシステム ON/OFF)



※開閉速度が遅い場合、片側のヒンジの
スイッチを OFF にしてください。
※OFF にして一度扉を閉めてください。

保証書

本書は、本書記載の内容で、無料修理を行うことを約束するものです。下記保証期間内に故障が発生した場合は、本書をご提示の上、お買い求めの販売店または施工業者(工務店等)に修理を依頼してください。

品名	SPICE	発送日
保証期間	商品発送日より1年間 ※1 ※2	取付日
お客様	氏名	
	住所	
	TEL	
販売店	販売店名	
	住所	
	TEL	
施工業者	業者名	
	住所	
	TEL	

※1 商品発送日とは、メーカーである株式会社アッカからの発送日とします。

※2 IH や水栓等の機器に関する保証期間、保証条件は各々の保証書に関する書面に従います。

※ 記入内容に不足又は虚偽の情報が含まれる場合、保証の対象外となることがあります。

保証規定

～保証期間～

商品発送時より1年間(機器は別途付属の保証書に準ずる)と致します。

～保証内容～

1.取扱説明書等に記載の注意に従った正常な使用状態で保証期間内に故障した場合には、無料修理をさせていただきます。

2.保証期間内であっても以下の場合は原則有償修理とさせていただきます。

- ・使用上の故意,過失または不適切な修理や改造による故障および損傷。
- ・消耗部品(パッキン等)の取り替えや修理,排水トラップのゴミつまりなどによる故障および損傷。
- ・購入後の取付場所の移設,輸送,落下などによる故障および損傷。
- ・施工不良による故障および損傷。
- ・火災,地震,水害,落雷,その他天災および公害,塩害,ガス害による故障および損傷。
- ・車両,船舶などに取付された場合の故障および損傷。
- ・仕上げの傷などで、商品発送後1か月以内に申し出がなかったもの。
- ・瑕疵によらない自然の損耗,サビ,カビ,変質,変色,その他類似の事由による場合。
- ・維持管理の不備による汚れ,サビ,給水管,排水管のつまりなどによる不具合。
例：塩素系洗剤,漂白剤,ヌメリ取り剤の使用によるシンク等のサビや腐食。
- ・第三者による管理上,メンテナンス上などの不備に起因する不具合。
例：ハウスクリーニング業者の噴霧,塗布物による商品の損傷。

- ・動物や虫等に起因する故障および損傷。
- ・建築躯体の変形(強度不足,ゆがみ等)に起因する故障および損傷。
- ・異常電圧や指定外燃料,電源の使用および水質による故障および損傷。
- ・購入時,実用化されていた技術では予防することが不可能な現象またはこれが原因で生じた事故による場合。
- ・通常想定されるキッチンの使用方法外での使用による故障および損傷。
それに伴う利用者の怪我。
例：子供がキッチンの扉や天板にぶら下がることによつての損傷。
キッチン周りで暴れることにより生じる故障および損傷,怪我。
- ・一般家庭以外に使用された場合の故障および損傷。
- ・取付,設置完了後、引き渡しまでの間の管理など不備による故障および損傷。
- ・保証期間経過後に申し出があった、もしくは保証該当事項発生後、速やかに申し出がなかった故障および損傷。
- ・保証書のご提示がない場合。
- ・保証書に取付設置年月日,お客様名,販売店名の記入のない場合
(領収書などで左記内容がわかる場合はこの限りではありません)、
あるいは字句を書き換えられた場合。
- ・離島または離島に準じる遠隔地へ出張修理を行う場合の出張に要する実費。

アフターサービスについて

- 「お手入れ方法」「調整」の項目を再度ご確認ください。
また、機器については各々の取扱説明書に従って点検,ご確認ください。
それでも不具合がある場合は、販売店または施工業者(工務店等)にご相談ください。

部品、消耗品の販売について

交換部品・消耗品・オプション品はお買い上げの販売店もしくは施工業者(工務店等)にお問い合わせください。
また、アッカのホームページ内にて直接お買い求めいただくこともできます。

株式会社 Acca <http://www.accastyle.com>

Acca inc.

住所：大阪府大阪市北区本庄西 1-6-14

TEL：06-6373-3036

FAX：06-6373-3037

Mail：info@accastyle.com

